

## Łódź - miasto na prawach powiatu

Urząd Miasta w Łodzi  
ul. Piotrkowska 104,  
90-001 Łódź

Łódź jest miastem na prawach powiatu położonym w województwie łódzkim, w centralnej części Polski. Miasto jest usytuowane na Wzniesieniach Łódzkich oraz Wysoczyźnie Łaskiej. Jego powierzchnia wynosi 293 km<sup>2</sup>. Według danych GUS, w 2022 roku liczba ludności wyniosła 670 tys. mieszkańców. Jednostką organizacyjną miasta Łodzi jest Urząd Miasta Łodzi. W Łodzi swoją siedzibę ma Łódzki Urząd Wojewódzki oraz Wojewoda Łódzki.

Pierwsze wzmianki dotyczące miasta pochodzą z końca XIII wieku. W 1423 roku król Władysław Jagiełło wydał monarszy przywilej, na mocy którego Łódź została przekształcona w miasto. W dokumencie uregulowano sprawy prawno-ustrojowe. Lata 1870-1890 to najintensywniejszy okres w dziejach rozbudowy przemysłu. Rozwój przemysłu włókienniczego miasta jest związany z takimi postaciami jak Stanisław Staszic oraz Rajmund Rembieliński. Przywołując istotne dla Łodzi nazwiska należy wskazać Ludwika Geyera – prekursora maszyny parowej, jak i Karola Scheiblera, który uruchomił duży zakład przemysłowy, przyczyniając się do rozwoju przemysłu włókienniczego.

Zgodnie z realizacją wizji miasta, Łódź to dynamiczne miasto zrównoważonego rozwoju, w którym panują konkurencyjne warunki życia i pracy, które wykorzystuje swój historyczny i infrastrukturalny potencjał. Władze miasta stawiają nacisk na rozwijanie miasta gospodarki opartej o wiedzę i innowacjach, wykorzystując przy tym potencjał łódzkiej przedsiębiorczości i nauki.

Dokumentem strategicznym, w którym określone zostały zasady prowadzenia polityki rozwoju miasta jest Strategia Rozwoju Miasta Łodzi 2030+. Ideą rozwojową miasta jest „miasto tworzone wspólnie”, postrzeganie go jako żywy organizm, w którym szczególne znaczenie ma potencjał mieszkanki i mieszkańców. Strategia zakłada cztery cele strategiczne: I – Łódź silna i odporna, II – Łódź ekonomicznego i społecznego rozwoju, III – Łódź odpowiadająca na oczekiwania interesariuszy, IV – Łódź zachwycająca.<sup>1</sup>

<sup>1</sup> Na podstawie materiału przekazanego w dniu 06.03.2023 r. przez Urząd Miasta Łodzi

### 1. Rozwiązania Smart City w Łodzi

Wskazane niżej rozwiązania w obszarze Smart City dotyczą Miejskiej Pracowni Urbanistycznej w Łodzi, która jest jednostką budżetową Miasta Łodzi powołaną przez Radę Miejską w Łodzi w 2006 r. Do głównych zadań Miejskiej Pracowni należy sporządzanie projektów Studium uwarunkowań i kierunków zagospodarowania przestrzennego miasta Łodzi oraz projektów miejscowych planów zagospodarowania przestrzennego dla miasta Łodzi.

#### 1.1 Portal Łódzkiego Systemu Informacji Planistycznej

– aplikacja stanowiąca kompendium wiedzy nt. aktualnej polityki przestrzennej miasta. Aplikacja prezentuje zawsze aktualną jednolitą mozaikę ustaleń planów miejscowych. Umożliwia również błyskawiczny dostęp do poglądowego wypisu i wyrysów dla wybranego terenu.

<https://mapa.mpu.lodz.pl/>

#### 1.2 Hurtownia danych przestrzennych

– HUB zawierający wysokiej jakości dane wektorowe dostępne dla wszystkich, dający możliwość pobrania i pracy bezpośrednio na danych źródłowych. Są one zawsze aktualne i udostępniane w różnorodnych formatach, takich jak csv, kml, shp, GeoJSON, dxf, geousługi REST.

<https://dane.mpu.lodz.pl/search>

#### 1.3 Cyfrowy bliźniak (modele 3D)

– w ramach Projektu UE pn. Informatyczne usługi przestrzenne w rewitalizowanej strefie wielkomiejskiej miasta Łodzi powstają cyfrowe makiety 3D obszarów rewitalizacji będące wizualizacją zachodzących w mieście zmian związanych z rewitalizacją. Dają one mieszkańcom możliwość lepszego zrozumienia i oceny planowanych zmian przestrzennych.

<https://360.mpu.lodz.pl/wizualizacje>

Strona informacyjna Projektu UE:

<https://www.log.lodz.pl/modgikwww/pl/ProjektyDofinansowane/20142020/Informatyczneuslugiprzestrzenne.aspx>

#### 1.4 Monitoring zmian przestrzennych

– w ramach Projektu UE pn. Informatyczne usługi przestrzenne w rewitalizowanej strefie wielkomiejskiej miasta Łodzi prowadzona jest również inwentaryzacja zmian przestrzeni z wykorzystaniem skaningu laserowego.

Zmiany są ponadto prezentowane w formie wirtualnych spacerów z możliwością przełączania się między stanem przed i po rewitalizacji. Planowane jest również umożliwienie dostępu do panoram z przestrzeni miasta poprzez umieszczenie tabliczek z kodami QR w odpowiednich lokalizacjach.

[https://360.mpu.lodz.pl/skaning\\_po](https://360.mpu.lodz.pl/skaning_po)

Strona informacyjna Projektu UE:

<https://www.log.lodz.pl/modgikwww/pl/ProjektyDofinansowane/20142020/Informatyczneuslugiprzestrzenne.aspx>

#### 1.5 Analizy transportowe

– tworzenie mikrosymulacji danych skrzyżowań i ciągów transportowych w kontekście dopasowywania rozwiązań technicznych do natężeń ruchu transportu indywidualnego i zbiorowego. Umożliwia to optymalne zaprojektowanie węzłów drogowych, a także wskazuje na usprawnienia, które powinny być zastosowane w celu polepszenia warunków ruchu. Mikrosymulacje pozwalają na zwiększanie efektywności działań inwestycyjnych w kontekście optymalnego wykorzystania środków finansowych.

<https://youtu.be/AQNV17z7lg8>

#### 1.6 Modelowanie ruchu

– tworzenie analiz demograficznych, więźb ruchowych miasta i na ich podstawie wypracowywanie modeli ruchu dla całego miasta w stanie istniejącym i prognozowanym. Jest to niezbędny element przy planowaniu docelowego kształtu systemu transportowego miasta, opracowywania studiów transportowych oraz studium uwarunkowań i kierunków zagospodarowania przestrzennego. Model ruchu, w tym prognozowane natężenia ruchu służą również do opracowywania listy priorytetów inwestycyjnych w systemie transportowym.

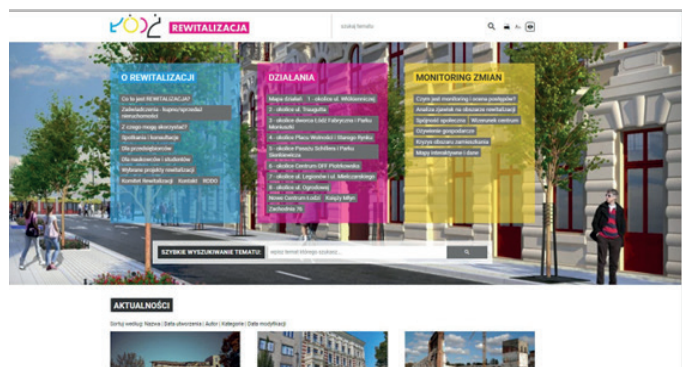
Portal rewitalizacja.uml.lodz.pl

Portal rewitalizacja.uml.lodz.pl pozwala uzyskać mieszkańcom Łodzi kompleksową informację zarówno na temat realizowanych działań rewitalizacyjnych w mieście, jak i stanu obszaru rewitalizacji.

Portal powstał jako jeden z produktów projektu „Informatyczne usługi przestrzenne w rewitalizowanej strefie wielkomiejskiej miasta Łodzi” realizowanego przez Łódzki Ośrodek Geodezji, którego celem było:

- Udostępnienie przestrzennej informacji publicznej do ponownego wykorzystania,
- Wdrożenie nowych usług elektronicznych dla przedsiębiorców i instytucji publicznych,
- Uruchomienie elektronicznego systemu monitorowania Gminnego Programu Rewitalizacji Miasta Łodzi 2026+.

W rezultacie, projekt przyczynia się do zwiększenia



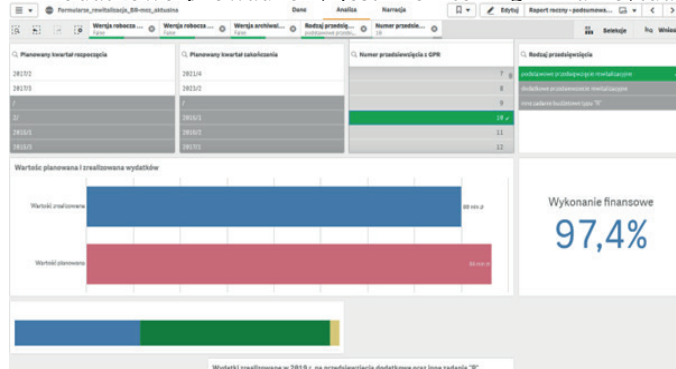
poziomu integracji i koordynacji polityk publicznych, dostarczając narzędzia informatyczne pozwalające na monitorowanie i analizę wskaźników realizacji projektów i działań prowadzonych w obszarze rewitalizacji Miasta Łodzi.

Na Portalu rewitalizacja.uml.lodz.pl mieszkańcy mogą znaleźć informacje o realizowanych w Łodzi największych przedsięwzięciach rewitalizacyjnych – 8 projektach Rewitalizacji Obszarowej Centrum Łodzi, rewitalizacji Księżego Młyna, a także mniejszych projektach. Znajdują się tu w szczególności: opisy zakresu prac dotyczący każdej inwestycji (kamienice, budynki, drogi, przestrzenie publiczne), aktualizowany harmonogram, informacje o zrealizowanych działaniach. Materiał opatrzony jest

wizualizacjami, zdjęciami. Na Portalu dostępne są także interaktywne makiety 3d rewitalizowanych obszarów wykonane przez Miejską Pracownię Urbanistyczną w Łodzi przy użyciu technik skanowania laserowego.

Portal stanowi również narzędzie wsparcia procesów monitoringu Gminnego Programu Rewitalizacji w zakresie prowadzonych przedsięwzięć i zmian sytuacji społeczno-gospodarczej obszaru. Realizatorzy zadań rewitalizacyjnych, zarówno jednostki miejskie, jak i podmioty zewnętrzne, za pomocą dostępnych na Portalu formularzy uzupełniają informacje o zrealizowanych działaniach, w tym te dotyczące wykonania finansowego przedsięwzięcia. Zebrane dane są analizowane przy pomocy platformy analitycznej, która umożliwia bieżące agregowanie i transformację informacji oraz ich wizualizację. W ramach systemu monitoringu śledzone są 93 podstawowe przedsięwzięcia rewitalizacyjne, na które składa się często kilka/kilkanaście projektów, a także tzw. pozostałe typy przedsięwzięć. Raport opracowany przy pomocy tych narzędzi jest corocznie publikowany na Portalu.

Dodatkowo prowadzony jest monitoring zmian sytuacji

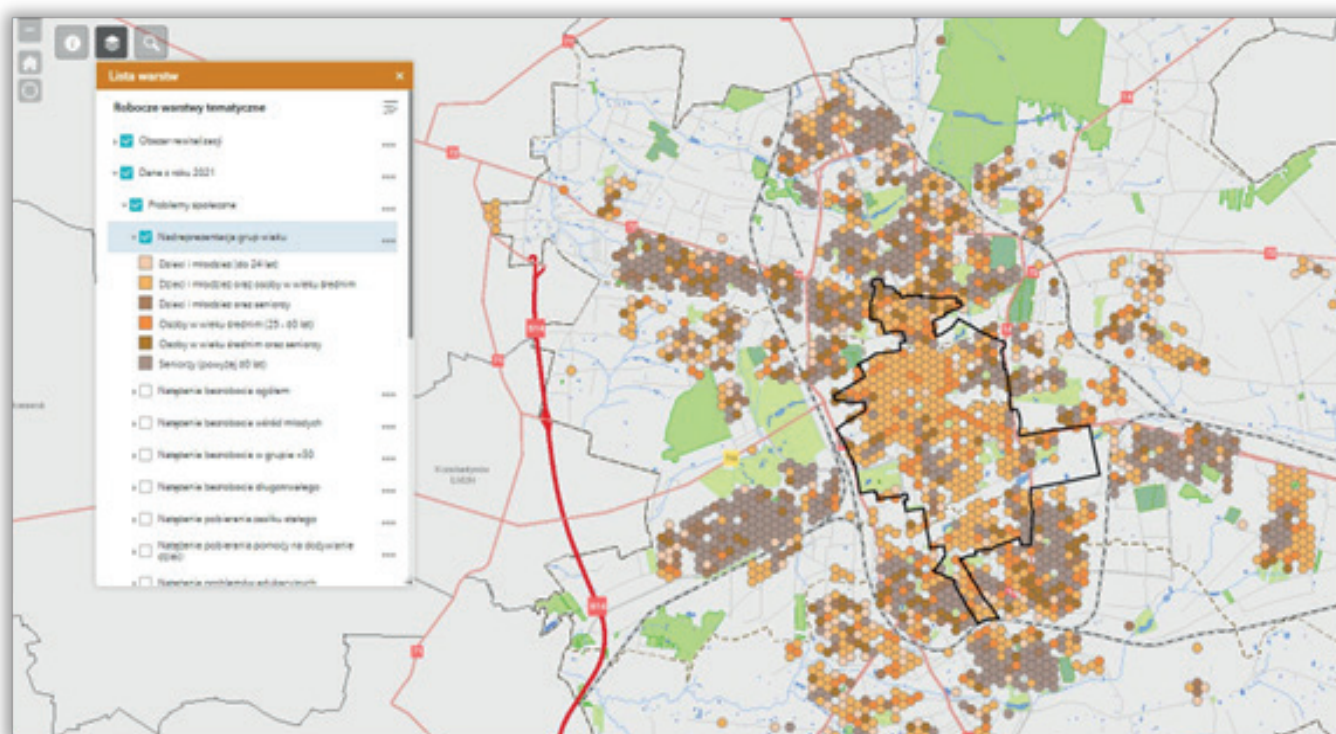
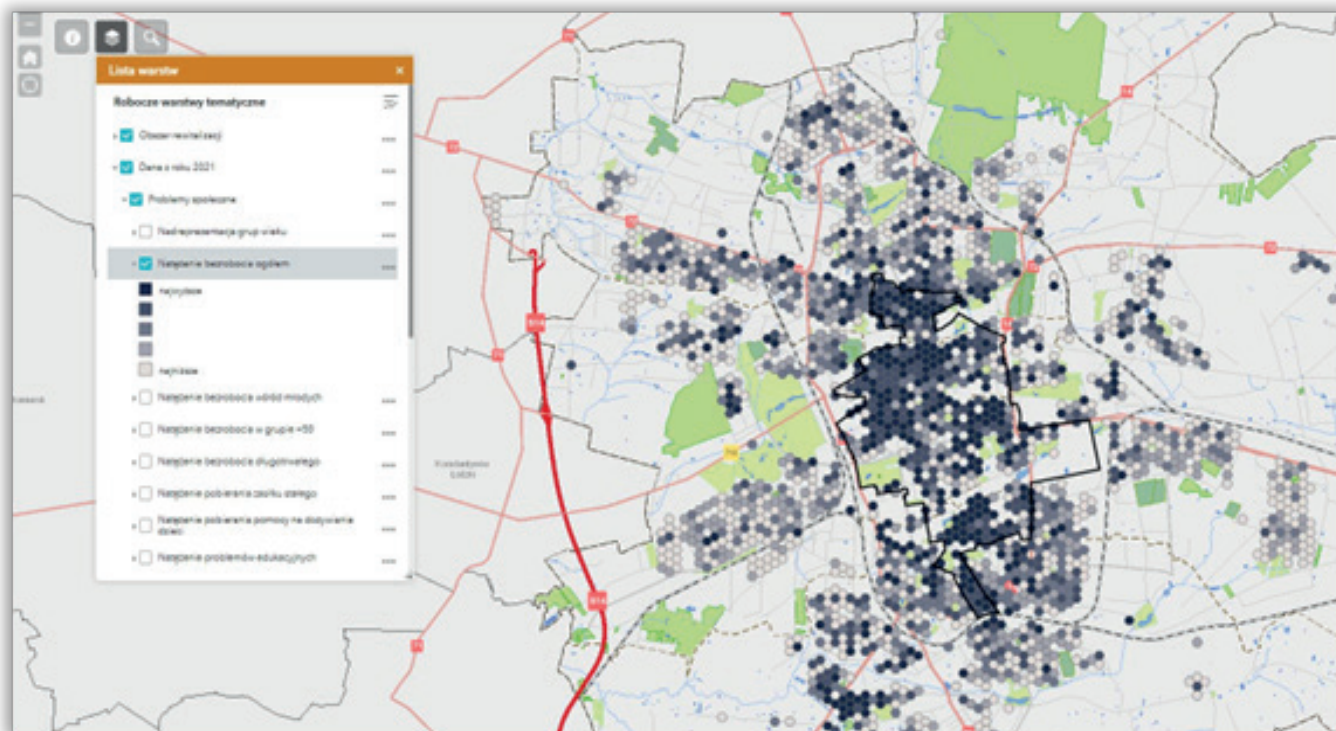


cji społeczno-gospodarczej na obszarze. Ogólnopolskim wyzwaniem jest dostęp do danych ukazujących zróżnicowanie przestrzenne zjawisk w gminach. Często tradycyjne podziały administracyjne (w przypadku Łodzi podział na osiedla) nie przystają do granic obszaru rewitalizacji. Dlatego zdecydowano się na podział przestrzeni miasta na sześciokąty o powierzchni 3ha i w oparciu o nie – agregację danych. Dane dotyczące 18 zjawisk w sferze społecznej, wizerunku miasta, gospodarczej i technicznej są zbierane corocznie, a następnie prezentowane na interaktywnych mapach na Portalu. Analizy te stanowią również część corocznych raportów z monitoringu Gminnego



Programu Rewitalizacji miasta Łodzi. Na Portalu dostępne są również ortofotomapy, zdjęcia ukośne oraz dane 3d dotyczące przestrzeni miasta. Mieszkańcy poprzez Portal mogą składać również elektroniczne wnioski o zaświadczenia potwierdzające lokalizację nieruchomości na tere-

nie obszaru rewitalizacji, a także znajdą inne informacje i aktualności o prowadzonych na obszarze działaniach.<sup>2</sup>



<sup>2</sup> Ibidem



Narodowy Instytut Samorządu Terytorialnego powstał w 2015 r.  
Jest państwową jednostką budżetową podległą MSWiA.  
Działa na rzecz dalszej profesjonalizacji samorządu terytorialnego i administracji publicznej.

Narodowy Instytut Samorządu Terytorialnego,  
ul. Zielona 18, Łódź 90-601  
Sekretariat tel. +48 42 633 10 70  
e-mail: sekretariat@nist.gov.pl

---