

Urząd Gminy Rzekuń
ul. Kościuszki 33, 07-411 Rzekuń

Rzekuń - gmina wiejska

Rzekuń to gmina wiejska położona w województwie mazowieckim, w centralnej części powiatu ostrołęckiego. Siedzibą gminy jest Rzekuń. W skład gminy wchodzi 21 sołectw: Borawe, Czarnowiec, Daniszewo, Drwęcz, Dzbenin, Goworki, Kamianka, Korczaki, Laskowiec, Ławy, Nowa Wieś Wschodnia, Nowa Wieś Wschodnia os. Leśniewo, Ołdaki, Przytuły Nowe, Przytuły Stare, Rozwory, Rzekuń, Susk Nowy, Susk Stary, Teodorowo, Tobolice, Zabiele.

Powierzchnia gminy Rzekuń zajmuje obszar 131 km². W 2019 roku zamieszkiwało ją 10 839 osób. Gęstość zaludnienia na 1 km² wynosi 83 osób.

Korzystne położenie gminy Rzekuń (wzdłuż tras Warszawa - Suwałki, Ostrołęka - Ostrów Maz.) zapewnia dobre warunki dla rozwoju różnych gałęzi przemysłu i handlu. Rozbudowana sieć dróg, sieć gazowa, sieć elektryfikacyjna, wodociągowa i kanalizacyjna, stanowią doskonałe miejsce dla rozwoju budownictwa mieszkaniowego oraz prowadzenia działalności gospodarczej.

Według podziału fizyczno-geograficznego obszar gminy Rzekuń znajduje się w zasięgu dwóch jednostek: Międzyrzecza Łomżyńskiego i Doliny dolnej Narwi. Teren gminy leży pomiędzy obszarami silnego wpływu kultury kurpiowskiej. Osadnictwo sięga środkowej epoki kamiennej. Fragmenty ceramiki z tego okresu odnaleziono na terenie wsi Nowa Wieś Wschodnia.

Działania pomocowe na rzecz Ukrainy

W gminie Rzekuń jednym z pierwszych działań podjętych przez samorząd na rzecz pomocy uchodźcom z Ukrainy było utworzenie wolontariatu. Zadaniem grupy była pomoc w zbiórkach i segregacji żywności, odzieży, leków i innych artykułów przeznaczonych dla obywateli Ukrainy. Zaangażowali się mieszkańcy gminy, pracownicy Urzędu Gminy z Wójttem Gminy Rzekuń na czele. Dzięki wysiłkom ponad 70 osób przygotowano 4 świetlice, w których stworzono warunki do zamieszkania dla obywateli Ukrainy. Zorganizowane miejsca pobytu dla uchodźców znajdują się:

- w msc. Ławy
- w msc. Zabiele
- w msc. Rozwory
- w msc. Czarnowiec

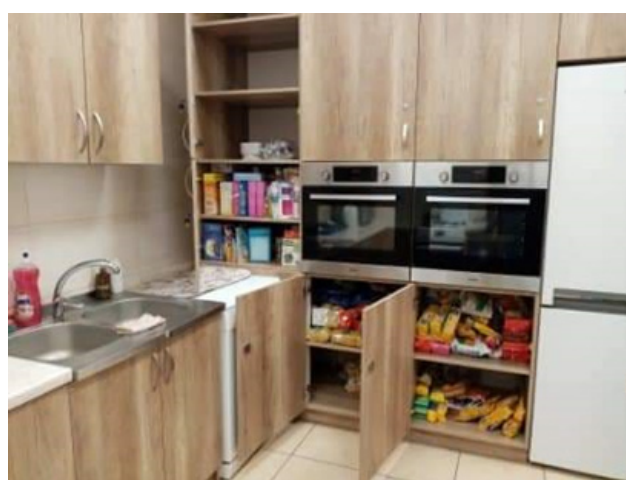
Przygotowano łóżka do spania, łóżeczka dla dzieci. Łazienki wyposażono w potrzebne sanitariaty, a w kuchniach umieszczono żywność. Utworzono kąciaki do zabaw dla najmłodszych. Zadbano również o potrzebne kosmetyki, artykuły higieniczne, środki czystości i leki. Poniżej zdjęcia pomieszczeń.



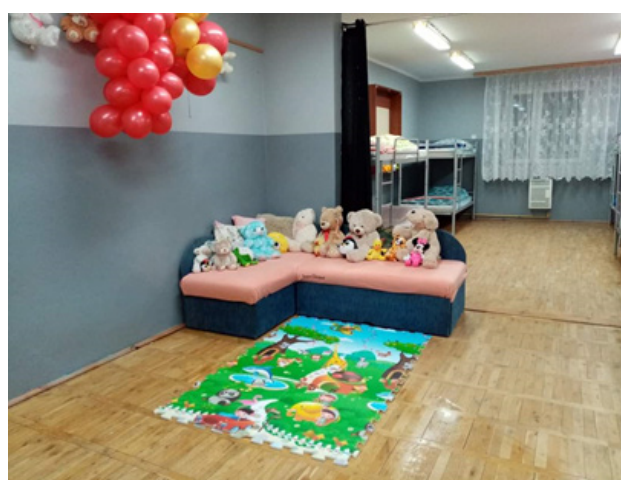
Czarnowiec



Ławy



Ławy



Zabiele



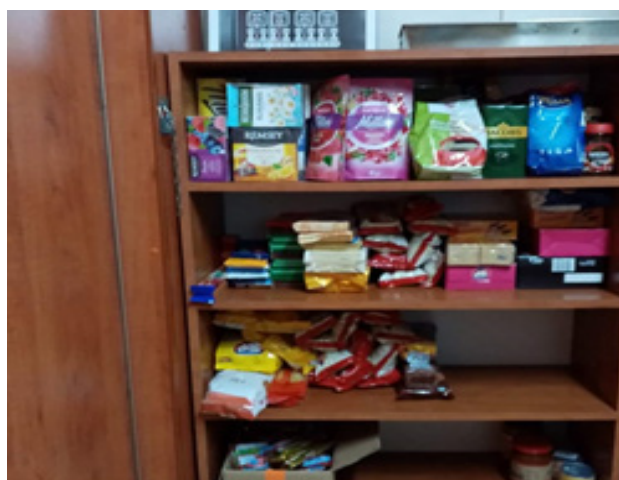
Ławy



Ławy



Rozwory



Rozwory

W Urzędzie Gminy utworzono punkt zbiórki artykułów dla uchodźców z Ukrainy. Dary można było również przekazywać do koszy ustawionych w sklepach spożywczo-przemysłowych zlokalizowanych na terenie gminy Rzekuń, m.in. Dino Polska S.A., Sklep Spożywczo-Przemysłowy „Maric” w Rzekuniu, Sklep Spożywczo-Przemysłowy Romuald Ostolski w Rzekuniu. Dzięki hojności mieszkańców gminy Rzekuń, którzy przynieśli mnóstwo darów, ubierano odzież, obuwie, koce, ręczniki, pościśle, łóżeczka dla dzieci, przewijaki, zabawki, wózki, żywność, środki higieniczne, kosmetyczne, leki, środki dezynfekujące, bandaż i plastry. Do zbiórki żywności i innych artykułów włączyły się także firmy i zakłady z regionu, m.in. Melvit S.A., Zakłady Mięsne Pekpol, MKW Suhecki, MPK Pure Home, Market OBI Polska, Agro - Metal.

Zaadaptowano 2 świetlice jako magazyny towarowe:

- w msc. Drwęż – jest magazyn żywności, leków i art. chemicznych, kosmetycznych.





Wolontariusze segregowali poszczególne produkty żywnościowe, pakując je i opisując w pudełkach kartonowych

- w msc. Drwęcz – jest magazyn żywności, leków i art. chemicznych, kosmetycznych.



Wolontariusze segregowali odzież wg rozmiarów i płci, które rozwiesili na wieszakach

Wójt Gminy Rzekuń zorganizował dwa wyjazdy z pomocą humanitarną do Borysławia - miasta partnerskiego na Ukrainie. Tir i busy z artykułami żywnościowymi, środkami higienicznymi, kosmetycznymi, lekami, środkami dezynfekującymi i bandażami trafiły na ukraińską stronę. W ten sposób odpowiadano na apel mera Ihora Yavorskyi, który przekazał, że w tamtejszych sklepach i hurtowniach brakuje podstawowych produktów żywnościowych oraz leków.





Zdjęcia wykonane przez Wójta Gminy Rzekuń i pracowników Urzędu Gminy w Rzekuniu